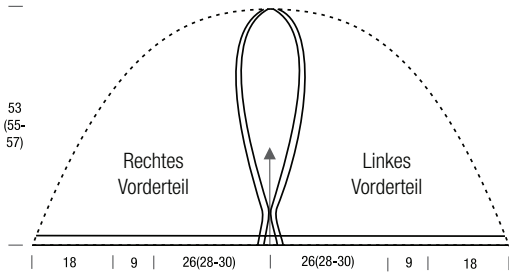


Seite nach außen hinlegen. Nun die rechte und linke obere Ecke zur Mitte am unteren Rand des Strickstücks umklappen, s. Schnittschema Pfeil o nach *. Es ist ein Dreieck entstanden. Nun an der langen unteren Seite von

außen her beids. je 18 cm als Armöffnung offen lassen, die folg. 9 cm schließen und die restl. 26 (28 - 30) cm offen lassen. Druckknopf in ca. 10 cm Höhe ab unterem Rand annähen.

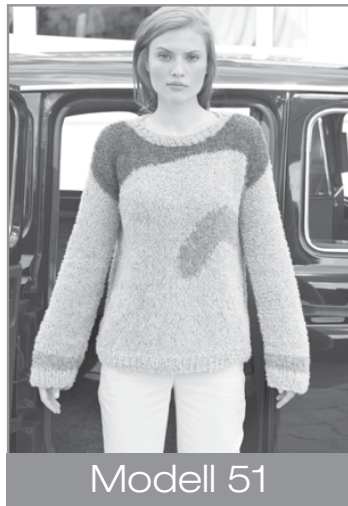
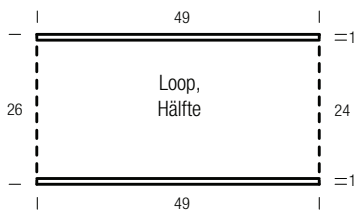


Glatt re: In Rd nur re M str.
Maschenprobe: 11,5 M und 20 Rd glatt re mit Nd. Nr. 7 = 10 x 10 cm.
Ausführung: 114 M mit der Rundnd. Nr. 6,5 anschlagen und zur Rd schließen. Den Rd-Beginn markieren. Für die Blende 1 cm = 2 Rd Rippen str. Dann mit der Rundnd. Nr. 7 glatt re weiterarb. Nach 24 cm = 48 Rd ab Blendende für die Abschlussblende wieder mit der Rundnd. Nr. 6,5 in Rippen weiterstr. In 1 cm = 2 Rd Blendenhöhe die M locker abk., wie sie erscheinen.
Ausarbeiten: Teil exakt zur Hälfte legen, spannen, anfeuchten und trocknen lassen.

LOOP GLATT RECHTS - Scala

Umfang 98 cm, 26 cm breit

Material: Lana Grossa-Qualität „Scala“ (39 % Polyacryl, 27 % Schurwolle (Merino), 22 % Polyester, 12 % Viskose, LL = ca. 95 m/50 g): ca. **150 g** Pastellrosa (Fb. 10); je 1 Rundstricknadel Nr. 6,5 und 7, 80 cm lang.
Rippen: 1 M re, 1 M li im Wechsel str.



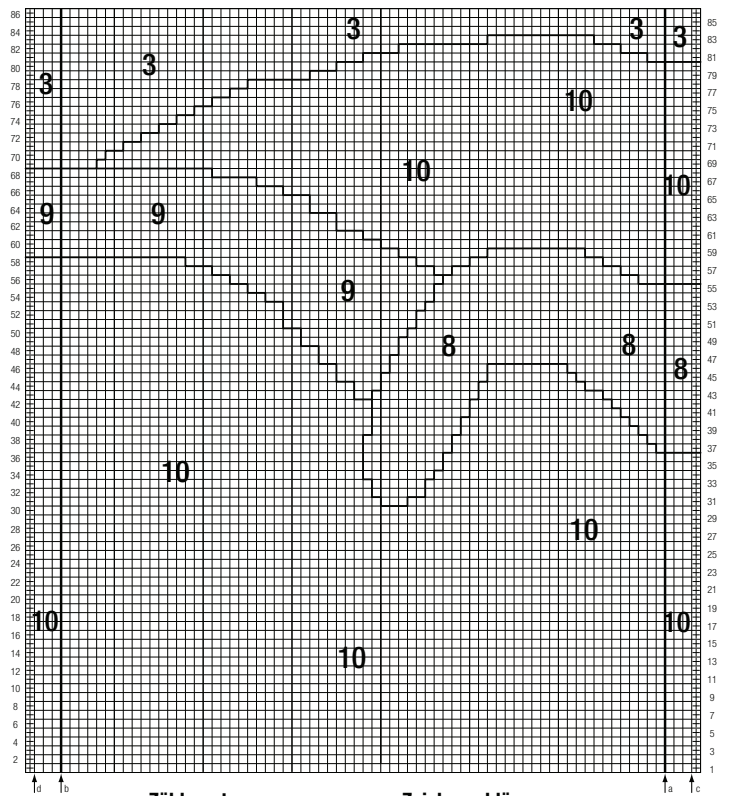
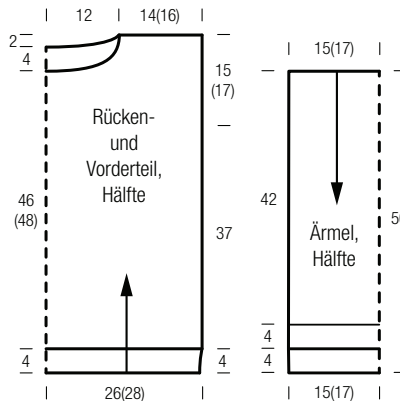
Rippen: 1 M re, 1 M li im Wechsel str.
Glatt re: Hin-R re M, Rück-R li M str.
Einstrickmotiv: Nach Zählmuster glatt re in Intarsientechnik einstr. 1 Karo gilt für 1 M und 1 R. Die Zahlen re außen bezeichnen die Hin-R, li außen die Rück-R. Die Hin-R also von re nach li ablesen, die Rück-R umgekehrt. Die Zahlen innerhalb des Zählmusters stehen für die Farben: 10 = Pastellrosa, 8 = Taupe, 9 = Blasslila und 3 = Graubraun, siehe auch Materialangabe. Die Zeichen stehen für die Stricktechnik, siehe folg. Zeichenerklärung. Für die Intarsientechnik jede Musterfläche mit einem gesonderten Knäuel str., dabei beim Farbwechsel die Fäden stets auf der Rückseite der Arbeit miteinander verkreuzen, damit keine Löcher entstehen. In der Breite zwischen den Rand-M 1x die gezeichneten 68 (74) M zwischen Pfeil a und b (c und d) arb. In der Höhe

PULLI MIT EINSTRICKMUSTER - Scala

Größe 36 bis 40 (42/44)

Die Angaben für Größe 42/44 stehen in Klammern. Steht nur eine Angabe, so gilt sie für alle angegebenen Größen.

Material: Lana Grossa-Qualität „Scala“ (39 % Polyacryl, 27 % Schurwolle (Merino), 22 % Polyester, 12 % Viskose, LL = ca. 95 m/50 g): ca. **350 (400) g** Pastellrosa (Fb. 10), ca. **100 g** Graubraun (Fb. 3), je ca. **50 g** Blasslila (Fb. 9) und Taupe (Fb. 8); Stricknadeln Nr. 6,5 und 7; je 1 Rundstricknadel Nr. 6,5 und 7, 50 cm lang.



Zählmuster

Zeichenerklärung:

☐ = Rand-M
 □ = 1 M glatt re

die 1. - 86. Reihe 1x stricken.

Maschenprobe: 13 M und 19 R glatt re mit Einstrickmotiv und Nd. Nr. 7 = 10 x 10 cm.

Hinweis: Die Pfeile im Schnittschema geben jeweils die Strickrichtung an!

Rückenteil: 70 (76) M mit Nd. Nr. 6,5 in Pastellrosa anschlagen. Für den Bund 4 cm = 9 R Rippen str., dabei mit 1 Rück-R beginnen. Dann mit Nd. Nr. 7 glatt re weiterarb. Nach 37 cm = 70 R ab Bundende beids. den Beginn der Armausschnitte markieren und gerade weiterstr. In 13 (15) cm = 24 (28) R Armausschnitthöhe für den runden Halsausschnitt die mittl. 22 M abk. und beide Seiten getrennt weiterstr. Am inneren Rand für die weitere Rundung in der 2. R noch 1x 3 M abk. In 2 cm = 4 R Halsausschnitthöhe am äußeren Rand die restl. 21 (24) Schulter-M abk. Die andere Seite gegengleich beenden.

Vorderteil: Wie das Rückenteil str., jedoch mit Einstrickmotiv und tieferem Halsausschnitt. Das Motiv nach 16 cm = 30 R ab Bundende beginnen und nach und nach über die ganze Breite wie gezeichnet einstr. Für den Halsausschnitt bereits in 9 (11) cm = 16 (20) R Armausschnitthöhe die mittl. 12 M abk. und beide Seiten getrennt weiterstr. Am inneren Rand für die weitere Rundung in jeder 2. R noch 1x 3 M, 1x 2 M und 3x je 1 M abk. Die Schulter-M am äußeren Rand in gleicher Höhe wie am Rückenteil abk. Die andere Seite gegengleich beenden.

Nun zunächst die Schulternähte schließen.

Ärmel: Von oben nach unten in Pfeilrichtung anstr. Dafür 42 (46) M mit der Rundnd. Nr. 7 in Pastellrosa zwischen den Armausschnittmarkierungen an Vorder- und Rückenteil auffassen. Glatt re str., dabei mit 1 Rück-R li beginnen. Nach 42 cm = 79 R ab Ärmelbeginn noch 4 cm = 8 R glatt re in Taupe str. Dann den Bund mit Nd. Nr. 6,5 in Pastellrosa in Rippen fortsetzen. In 4 cm = 8 R Bundhöhe die M abk., wie sie erscheinen.

Ausarbeiten: Teil spannen, anfeuchten und trocknen lassen. Restl. Nähte schließen. Mit der Rundnd. Nr. 6,5 und Pastellrosa aus dem Halsausschnitt 64 M auffassen. Für die Blende Rippen in Rd str. In 3 cm Blendenhöhe die M abk., wie sie erscheinen.



KURZMANTEL MIT RIPPENKRAGEN - Lala

Berlin Hairy

Größe 36/38 (40/42 - 44/46)

Die Angaben für Größe 40/42 stehen in Klammern vor, für Größe 44/46 nach dem Gedankenstrich. Steht nur eine Angabe, so gilt sie für alle drei Größen.

Material: Lana Grossa-Qualität „Lala Berlin Hairy“ (42 % Polyacryl, 37 % (Baby) Alpaka, 14 % Schurwolle (Merino), 7 % Polyamid, LL = ca. 80 m/50 g): ca. **450 (500 - 550) g** Blassrosa (Fb. 16); Stricknadeln Nr. 8; 1 Rundstricknadel Nr. 8, 60 cm lang, 1 Wollhäkelnadel Nr. 6; 5 Knöpfe von Union Knopf, Art. 452583, 28 mm ø, Fb. 46 rosa.

Knötchenrand: Die 1. M jeder R wie zum Rechtsstr. abh. Die letzte M jeder R re str. **Hinweis:** Alle Ränder im Knötchenrand arbeiten.

Rippen: 1 M re, 1 M li im Wechsel str.

Glatt re: Hin-R re, Rück-R li str.

Maschenprobe: 9,5 M und 14,5 R glatt re mit Nd. Nr. 8 = 10 x 10 cm.

Hinweis: Die Pfeile im Schnittschema geben jeweils die Strickrichtung an!

Rückenteil: 51 (55 – 59) M mit Nd. Nr. 8 anschlagen. Für den Bund 5 cm = 7 R Rippen mit Knötchenrand str., dabei mit 1 Rück-R und nach der Rand-M mit 1 M li beginnen, am R-Ende vor der Rand-M mit 1 M li enden. Dann glatt re mit Knötchenrand weiterarb. Beids. für die Form in der 1. R nach dem Bund 1 M zun., dann in jeder 6. R noch 6x je 1 M zun. = 65 (69 – 73) M. Dann gerade weiterstr. Nach 59 cm = 86 R ab Bundende beids. den Beginn der Armausschnitte markieren und wieder gerade weiterstr. In 16 (17 – 19) cm = 24 (26 – 28) R Armausschnitthöhe alle M auf einmal abk. und die mittl. 19 M für den geraden Halsausschnitt markieren. Je 23 (25 – 27) M gelten für die Schultern.

Linkes Vorderteil: 26 (28 – 30) M mit Nd. Nr. 8 anschlagen. Für den Bund 5 cm = 7 R Rippen mit Knötchenrand str., dabei mit 1 Rück-R und nach der Rand-M mit 1 M re beginnen, am R-Ende vor der Rand-M mit 1 M li enden. Dann glatt re mit Knötchenrand weiterarb. Die Formzunahmen am re Rand in

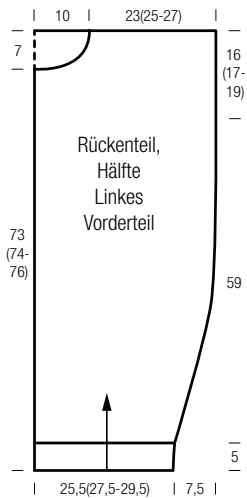
gleicher Höhe wie am Rückenteil ausführen = 33 (35 – 37) M. Den Beginn des Armausschnitts am re Rand in gleicher Höhe wie am Rückenteil markieren. In 9 (10 – 12) cm = 14 (16 – 18) R Armausschnitthöhe am li Rand für den Halsausschnitt 5 M abk., dann in jeder 2. R noch 1x 3 M und 1x 2 M abk. Die restl. 23 (25 – 27) Schulter-M am re Rand in gleicher Höhe wie am Rückenteil abk.

Rechtes Vorderteil: Gegengleich zum li Vorderteil str.

Nun zunächst die Schulternähte schließen.

Ärmel: Zwischen den Armausschnittmarkierungen 32 (34 – 38) M mit der Rundnd. Nr. 8 auffassen. Von oben nach unten glatt re mit Knötchenrand str., dabei mit 1 Rück-R li beginnen. Nach 40 cm = 57 R ab Ärmelbeginn die M locker abk.

Ausarbeiten: Teil spannen, anfeuchten und trocknen lassen. Seiten-Ärmel-Nähte schließen. Die senkrechten Vorderteilränder und den Halsausschnitttrand mit der Häkelnd. Nr. 6 mit 1 R fe M überhäkeln, dabei über den Ecken je 3 fe M in 1 Einstichstelle häkeln und den Ausschnitttrand etwas einhalten. **Außerdem in dieser R über dem re Vorderteil 5 Knopflocher einhäkeln.** Für jedes Knopfloch anstatt der fe M 2 Luftm arb. Das 1. Knopfloch mit 30 (31 – 33) cm Abstand zum Anschlagrand anordnen, die übrigen 4 Knopflocher mit je 10 cm Abstand darüber. Dann über die senkrechten Vorderteilränder noch je 1 R Krebsm [= fe M von li nach re] häkeln. Nun mit der Rundnd. Nr. 8 aus dem Halsausschnitttrand von der Innenseite her 45 M auffassen. Für den Kragen Rippen mit Knötchenrand in R str., dabei mit 1 Rück-R und nach der Rand-M mit 1 M li beginnen, am R-Ende vor der Rand-M mit 1 M li enden. In 11 cm Kragenhöhe die M locker abk., wie sie erscheinen. Knöpfe annähen.



JACKE KRAUS RECHTS MIT UMLEGEKRA- GEN - Tendenza

Größe 36/38 (40/42 – 44/46)

Die Angaben für Größe 40/42 stehen in Klammern vor, für Größe 44/46 nach dem Gedankenstrich. Steht nur eine Angabe, so gilt sie für alle drei Größen.

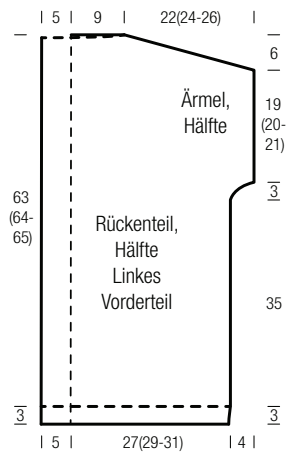
Material: Lana Grossa-Qualität „Tendenza“ (40 % (Baby) Alpaka, 30 % Schurwolle (Merino), 20 % Mohair, 10 % Polyamid, LL = ca. 100 m/50 g): ca. **350 (400 – 450) g** Rosa/Hellgrau (Fb. 2); Stricknadeln Nr. 5 und 6, 1 Rundstricknadel Nr. 6, 60 cm lang.

Kettenrand: Die 1. M jeder R re str. Die letzte M jeder R wie zum Linksstr. abh., dabei den Faden vor der M weiterführen. **Hinweis:** Alle Teile mit Kettenrand stricken!

Kraus re: Hin- und Rück-R re str.

Maschenprobe: 12 M und 21 R kraus re mit Nd. Nr. 6 = 10 x 10 cm.

Rückenteil: 66 (72 – 76) M mit Nd. Nr. 5 anschlagen. Kraus re mit Kettenrand str. Nach 3 cm = 6 R ab Anschlag beids. 1 Markierung anbringen und mit Nd. Nr. 6 kraus re weiterarb. Nach 35 cm = 74 R ab Markierung beids.



für die Kimonorundung 1 M zun., dann in jeder 2. R noch 2x je 2 M dazu anschlagen = 76 (82 – 86) M. Nun für die Ärmelweite gerade weiterstr. In 19 (20 – 21) cm = 40 (42 – 44) R Ärmelhöhe beids. für die Schulterschrägungen 5 (5 – 6) M abk., dann in jeder 2. R noch 2x je 5 M und 3x je 4 M (5x je 5 M – 1x 6 M und 4x je 5 M) abk. In der folg. R die restl. 22 M für den geraden Halsausschnitttrand abk.

Linkes Vorderteil: 40 (43 – 45) M mit Nd. Nr. 5 anschlagen. Kraus re mit Kettenrand str. Nach 3 cm = 6 R ab Anschlag am re Rand 1 Markierung anbringen und mit Nd. Nr. 6 kraus re weiterarb. Die Kimonorundung und Schulterschrägung am re Rand jeweils in gleicher Höhe wie am Rückenteil ausführen. Nach der letzten Schulterabnahme am li Rand die restl. 18 M für den Kragen stilllegen.

Rechtes Vorderteil: Gegengleich zum li Vorderteil str.

Ausarbeiten: Teile spannen, anfeuchten und trocknen lassen. Nähte schließen. Mit der Rundnd. die stillgelegten je 18 M der vorderen Ausschnittsränder aufnehmen und 22 M aus dem rückwärtigen Halsausschnitttrand auffassen = 58 M. Nun kraus re in R folgerichtig str. In 11 cm Kragenhöhe die M locker abk.



dabei mit der 2. Hin-R auf der gleichen Seite beginnen. Dafür die M wieder an das andere Nadelende zurückschieben. Nun 1 Rück-R in Beige, dann 1 Rück-R in Flieder str., dabei mit der 2. Rück-R auch auf der gleichen Seite beginnen. Immer da mit der Arbeit fortfahren, wo der notwendige Faden zum Weiterstr. hängt, damit man das Garn nicht unnötig ansetzen muss. Nach der 4. R ab ★ fortl. wdh.

Maschenprobe: 11,5 M und 12 R Rippen in Streifen mit Nd. Nr. 8 = 10 x 10 cm.

Ausführung: 26 M in Beige anschlagen. Dann Rippen mit Kettenrand in der Streifenfolge str. Nach 178 cm ab Anschlag [die letzte R ist in Beige gestrickt] die M auch in Beige abk., wie sie erscheinen.

Ausarbeiten: Fäden auf einer Seite sorgfältig vernähen.

RIPPENSCHAL IN STREIFEN - Cloud

ca. 178 x 21 cm [L x B]

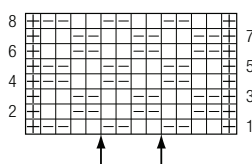
Material: Lana Grossa-Qualität „Cloud“ (80 % Alpaka, 14 % Schurwolle (Merino), 6 % Polyamid, LL = ca. 80 m/50 g): je ca. **100 g** Beige (Fb. 2) und Flieder (Fb. 9); 1 Rundstricknadel Nr. 8, 60 cm lang.

Kettenrand: Die 1. M jeder R re verschränkt str. Die letzte M jeder R wie zum Linksstr. abh., dabei den Faden vor der M weiterführen.

Rippen: 1 M re, 1 M li im Wechsel str.

Streifenfolge: Je 1 R Beige und Flieder im Wechsel str. Dafür unbedingt mit der Rundnd. arbeiten, da stets 2 Hin- und 2 Rück-R im Wechsel gestrickt werden. Also zunächst ★ 1 Hin-R in Beige, dann 1 Hin-R in Flieder str.,

Strickschrift zu Modell 55



Zeichenerklärung:

- ☐ = Rand-M im Kettenrand
- = 1 M re
- = 1 M li



JACKE IM WÜRFEL- UND SCHLINGEN- MUSTER - Colupo

Größe 36/38 (40/42 – 44/46)

Die Angaben für Größe 40/42 stehen in Klammern vor, für Größe 44/46 nach dem Gedankenstrich. Steht nur eine Angabe, so gilt sie für alle drei Größen.

Material: Lana Grossa-Qualität „Colupo“ (53 % Schurwolle (Merino), 47 % Polyamid, LL = ca. 100 m/50 g): ca. **350 (400 – 450) g** Sand/Taupe/Rosenholz (Fb. 7); Stricknadeln Nr. 8 und 9, 1 Rundstricknadel Nr. 8, 60 cm

lang; 1 Knopf von Union Knopf, Art. 452593, 30 mm ø, Fb. 56 altrosa/braun.

Kettenrand: Die 1. M jeder R re str. Die letzte M jeder R wie zum Linksstr. abh., dabei den Faden vor der M weiterführen.

Rippen: 1 M re, 1 M li im Wechsel str.

Würfelmuster: Nach Strickschrift, siehe links, str. Die Zahlen re außen bezeichnen die Hin-R, li außen die Rück-R. In der Breite die R mit den M vor dem 1. Pfeil beginnen, den MS = 4 M zwischen den Pfeilen fortl. str., enden mit den M nach dem 2. Pfeil. Der Deutlichkeit halber sind 3 MS gezeichnet. In der Höhe die 1. – 8. R 1x str., dann die 5. – 8. R stets wdh.

Schlingenmuster: 1. R: ★ 1 Schlingen-M [= 1 M re str., die M jedoch noch auf der li Nd. liegen lassen, nun den Arbeitsfaden nach vorne nehmen und um den Daumen der li Hand schlingen, dann den Faden wieder hinter die Arbeit legen und die M nochmals re abstr., nun die M von der li Nd. gleiten lassen, jetzt beide gestrickte M zurück auf die li Nd. schieben und re zus.-str., dann die Schlinge vom Daumen nehmen – sie ist ca. 2,5 cm lang], 1 M re str., ab ★ fortl. wdh. 2. R: Nur li M str. 3. R: ★ 1 M re, 1 Schlingen-M, ab ★ fortl. wdh. 4. R: Nur li M str. In der Höhe die 1. – 4. R 1x str., dann diese 4 R fortl. wdh.

Maschenproben: 10,5 M und 14 R Würfelmuster mit Nd. Nr. 9 = 10 x 10 cm; 10,5 M und 10 R Schlingenmuster mit Nd. Nr. 9 = 10 x 8 cm.

Rückenteil: 52 (56 – 60) M mit Nd. Nr. 8 an-